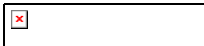


# 千葉県における犯罪データ



R/Kido

## 1 刑法犯罪の認知・検挙状況

地域別	項目	平成10年	平成11年	平成12年	平成13年	平成14年	平成15年	平成16年	平成17年
全国	認知件数	2,033,546	2,165,626	2,443,470	2,735,612	2,853,739	2,790,136	2,562,767	2,269,293
東京都	認知件数	251,180	268,006	291,371	292,579	301,913	299,406	283,326	未発表
埼玉県	認知件数	131,984	142,972	156,842	170,963	177,762	179,276	181,350	157,047
千葉県	認知件数	122,549	136,521	152,516	164,721	168,366	164,278	147,587	131,041
	全国比率	6.0%	6.3%	6.2%	6.0%	5.9%	5.9%	5.8%	5.8%
	検挙率	25.4%	23.3%	16.0%	14.6%	17.8%	20.4%	22.3%	27.1%
	検挙件数	31,134	31,833	24,462	24,131	29,908	33,458	32,902	35,542
	検挙人員	11,000	11,493	11,223	12,210	13,652	15,411	16,308	17,234
	人口	5,888,880	5,919,031	5,926,285	5,963,514	6,001,020	6,028,315	6,047,388	6,056,159

全国および東京都、千葉県は、平成14年をピークに年々減少傾向にあるが、隣接の埼玉県は2年送れて平成16年がピークになった。  
埼玉県は人口に対する警察官数が一時日本一少なく、検挙率は非常に悪く、犯罪が警戒が手薄なところへ流れたことが伺える。現在は県知事約束の増員を強化し、全国では下から6番目である。

千葉県	平成5年	平成6年	平成7年	平成8年	平成9年
認知件数	93,527	95,869	99,791	96,667	107,287
対前年比		102.5%	104.1%	96.9%	111.0%

千葉県警の検挙率は異常なほど上昇しており、平成12年と平成15年も部門別検挙率を比較した。侵入盗は、件数増加に検挙件数が追いつかず検挙率は12.8ポイント減少している。その他の軽犯罪にて検挙件数や検挙率が向上していることが伺える。

千葉県	侵入盗件数	検挙件数	検挙率	乗物盗	検挙件数	検挙率	非侵入盗	検挙件数	検挙率	公務執行妨害	検挙件数	検挙率
平成12年	21,952	8,444	38.5%	45,103	1,586	3.5%	61,763	7,671	12.4%	95	87	91.6%
平成15年	25,282	6,498	25.7%	42,283	2,622	6.2%	68,288	15,001	22.0%	167	149	89.2%

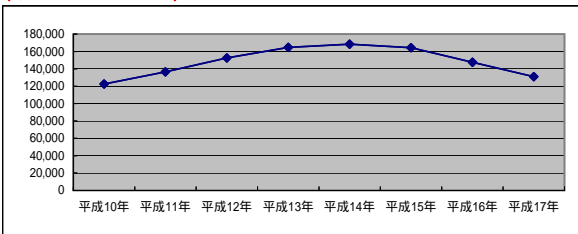
### (平成14年、17年比較)

捜査の困難化にも拘らず、検挙人員は増加し、検挙件数も増加。認知件数は減少し、検挙件数が増加して、検挙率は6.7ポイント向上した。

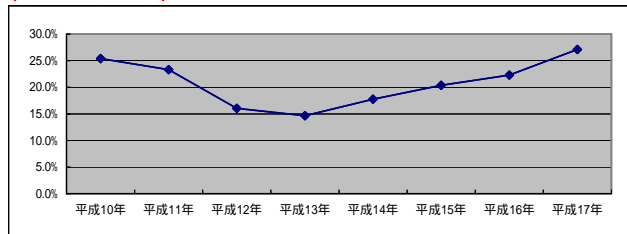
### (全体傾向)

平成8年に一旦は横ばい状態だったが、平成9年からは前年10%以上の増加率。平成14年から平成15年は増加率が減少するも、平成9年と平成17年では23,754件も増加している。

### (千葉県認知件数推移)



### (千葉県検挙率推移)



### (警察の問題点)

- 事件数の急増により(その初動措置、書類作成等に)捜査力を取られる。
- 各種警察需要の増大(警察相談、苦情、110番通報、DV、新型犯罪等)
- 捜査の緻密化(説明責任の視点、警察不信への対応等)

- 余罪率の低下(被疑者が全面否定したり、余罪を自供しない)
- 共犯事件の増加(取調べ負担増)
- 外国人犯罪の増加(通訳の確保や組織捜査が不可欠)

## 2 市町村別犯罪率(人口1,000人当りの刑法犯認知件数)

### H14年

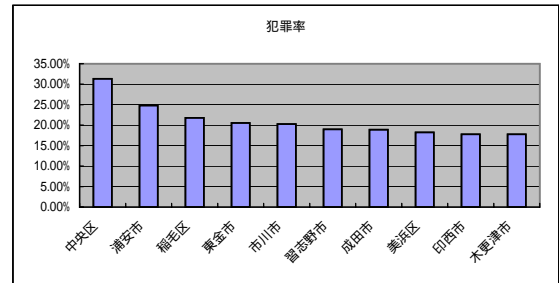
市町村名	犯罪率
1位 中央区	55.29%
2位 成田市	38.60%
3位 一宮町	37.84%
4位 東金市	37.28%
5位 市原市	37.17%
6位 浦安市	36.28%
7位 酒々井町	35.21%
8位 緑区	33.89%
9位 習志野市	33.19%
10位 茂原市	32.81%

県下平均28.29%

### H16年

市町村名	犯罪率
1位 中央区	31.33%
2位 浦安市	24.79%
3位 稲毛区	21.79%
4位 東金市	20.56%
5位 市川市	20.26%
6位 習志野市	18.97%
7位 成田市	18.89%
8位 美浜区	18.23%
9位 印西市	17.78%
10位 木更津市	17.79%

県下平均16.49%



## 3 街頭犯罪5種の現状(全刑法犯の31%)

	H14	H15	H16
自転車盗	31,276	28,686	21,517
オートバイ盗	9,762	8,075	6,227
自販機荒し	5,118	5,597	4,702
ひったくり	5,633	3,815	3,021
路上強盗	374	274	168

H16は10月末現在

(H14年人口1,000人当りの刑法犯認知件数)

### 自転車盗

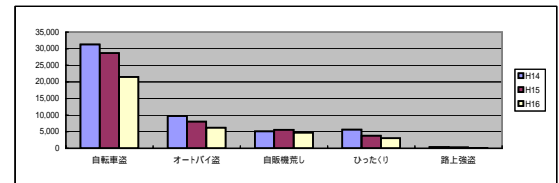
市町村名	犯罪率
1位 習志野市	10.74%
2位 浦安市	9.45%
3位 中央区	8.20%
4位 成田市	8.13%
5位 緑区	7.83%
6位 美浜区	7.54%
7位 市川市	7.32%
8位 船橋市	7.28%
9位 印西市	7.05%
10位 稲毛区	6.58%

県下平均5.26%

### ひったくり

市町村名	犯罪率
1位 中央区	4.51%
2位 稲毛区	2.00%
3位 若葉区	1.86%
4位 市川市	1.62%
5位 松戸市	1.57%
6位 鎌ヶ谷市	1.54%
7位 船橋市	1.16%
8位 習志野市	1.11%
9位 茂原市	1.05%
10位 浦安市	1.05%

県下平均0.95%



### 路上強盗

市町村名	犯罪率
1位 中央区	0.18%
2位 稲毛区	0.11%
3位 習志野市	0.09%
3位 緑区	0.09%
5位 柏市	0.07%
5位 美浜区	0.07%
7位 花見川区	0.05%
8位 若葉区	0.01%
9位 該当なし	
10位 該当なし	

県下平均0.06%

### \* ひったくりの実態(H14年)

認知件数 5,633件

82%が少年(少年犯罪の79%が中学生・高校生)

ひったくり被害の95%は女性です。

### \* ひったくり防止ポイント

明るく人通りの多い道を選ぶ(犯人は目撃者が少なく、助けを求めにくい場所で犯行をします。)

貴重品は身につける(財布などの貴重品は身体からすぐ離れないようにしましょう。)

カバンは車道と反対側にしっかり持つ(犯人の多くはバイクを使用しています。)  
 自転車の前カゴには覆いをする(自転車の前カゴからの被害がほとんどです。)

#### 4 街頭犯罪2種

	H14	H15	H16
車上狙い	32,609	30,394	16,988
自動車盗	31,276	28,686	21,517

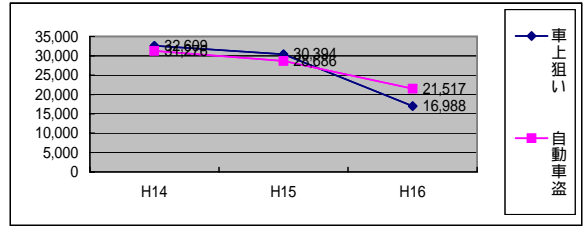
H16は10月末現在

(H14年人口1,000人当りの刑法犯認知件数)

市町村名	犯罪率
1位 九十九里町	17.95%
2位 一宮町	17.23%
3位 市原市	10.60%
4位 袖ヶ浦市	10.28%
5位 中央区	9.82%
6位 東金市	9.53%
7位 蓮沼町	8.45%
8位 木更津市	8.19%
9位 若葉区	8.04%
10位 成東町	8.01%

県下平均5.48%

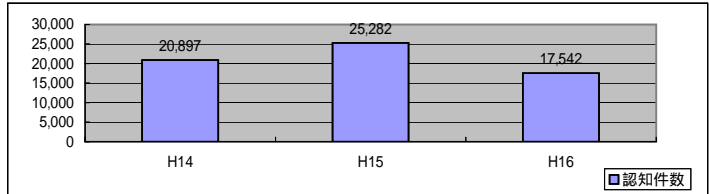
市町村名	犯罪率
1位 印旛村	2.85%
2位 市原市	2.01%
3位 酒々井町	1.73%
4位 小見川町	1.72%
5位 若葉区	1.54%
6位 袖ヶ浦市	1.50%
7位 中央区	1.49%
8位 緑区	1.46%
9位 一宮町	1.40%
10位 東庄町	1.39%



#### 5 侵入盗の現状

	H14	H15	H16
認知件数	20,897	25,282	17,542

H16は10月末現在



##### \* 侵入盗のこんな家が狙われる

夜間でも洗濯物が干してある。  
 牛乳ビン・新聞紙が溜まっている。宅配食材が置いたままである。  
 建物の周りの見通しが悪い。  
 周囲から死角となる場所がある。(高い木・塀など)

(日中の外出している時間帯が狙われています。)  
 (朝方の時間が多いのは、ゴミ出しや見送り等でちょっと出た際に、  
 鍵のかかっていない玄関扉から侵入されています。)

##### \* 住宅侵入盗の時間帯

- |            |         |
|------------|---------|
| 1 番目に多い時間帯 | 08時～10時 |
| 2 番目に多い時間帯 | 14時～16時 |
| 3 番目に多い時間帯 | 10時～12時 |
| 4 番目に多い時間帯 | 12時～14時 |
| 5 番目に多い時間帯 | 16時～18時 |

##### \* さまざまな侵入方法

ピッキング	鍵穴を特殊工具にて開錠する方法
サムターン回し	鍵穴付近にドリル等で穴を開け、工具を差込み中のサムターンを開錠する方法
郵便受け外し	ドア設置の郵便受けを外し、手や工具を差込みサムターンを開錠する方法
焼き切り	ガラスをライター等で熱し、熱源によりガラスに亀裂を入れるやり方。音はほとんど出ない

ピッキングは、H11年から増加し、サムターン回し等は、H14年から発生している新手法。  
 被害者宅は、平日のマンションの留守宅が多い。87%  
 検挙した犯人は中国人が多い。73%  
 中国人以外の犯人の殆どは、中国人の手下である。(運転・見張り・預金下ろし担当)

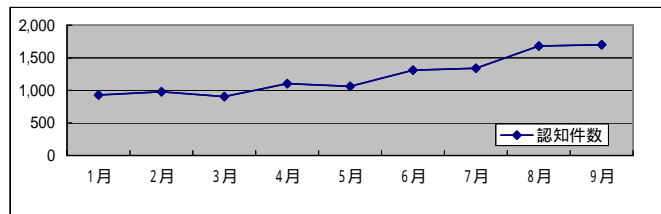
#### 6 振込め詐欺の発生状況(全国)

##### (1) 発生状況(H16・1～H16・9)

H16年9月 認知件数 11,004 件  
 被害総額 129億3,476万円

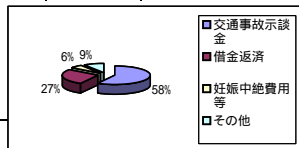
H15年 認知件数 6,504 件  
 被害総額 43億円

H16	認知件数
1月	929
2月	977
3月	903
4月	1,103
5月	1,062
6月	1,310
7月	1,339
8月	1,680
9月	1,701
計	11,004



##### (2) 犯行手口

交通事故示談金	6,377 件
借金返済	2,997 件
妊娠中絶費用等	631 件
その他	999 件
合計	11,004 件



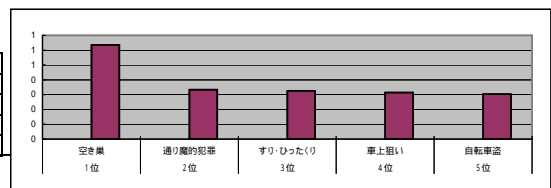
認知件数11,004件中、既遂6,858件(62.3%)であり、被害金額平均は117万円相当となる。  
 被害者の76%が女性。50歳代23%と最も多く、次いで40歳代15%、60歳代12%となっている。

息子や孫を装う方法から手口が巧妙となり、警察官や弁護士、大学教授を名乗る手口や、やぐさを語り監禁、誘拐などを装い脅し取る手口になってきています。

対策:本人を電話に出すよう要求し確認したり、急を要する示談金などはありえないので直ぐには絶対に振込まない。落ち着いて他の家族等へ相談すること。

#### 7 国民が不安に感じる犯罪(警察庁全国調査資料)

1位 空き巣	63.5%	6位 悪質商法詐欺	25.9%
2位 通り魔的犯罪	33.4%	7位 少年による犯罪	22.8%
3位 すり・ひったくり	32.6%	8位 傷害・強盗犯罪	20.6%
4位 車上狙い	31.4%	9位 自動車・オートバイ盗	17.1%
5位 自転車盗	30.4%	10位 不良外国人犯罪	13.8%



#### 8 犯罪被害者給付制度(参考)

殺人や傷害などの人の生命又は身体を害する故意の犯罪行為により、不慮の死を遂げた方のご遺族又は身体に傷害を残し若しくは重傷病を負った方に対し、国が給付金を支給する制度です。

- ・遺族給付金(被害者が死亡した場合)
- ・傷害給付金(被害者が傷害を受けた場合)
- ・重傷病給付金(被害者が重傷病を負った場合)